

5. Næmingaheim við Skúladepilin í Suðuroy

Endamálið við hesum partinum av verkætlanini viðv. “Gagnnýtslu av Skúladeplinum í Suðuroy”, er at gera uppskot til bygging av einum næmingaheimi við Skúladepilin í Suðuroy.

Endamálið er har umframt meira ítøkilig:

- at gera tekningar av næmingaheiminum
- at gera kostnaðarætlan fyri bygging av næmingaheiminum
- at gera rakstrarætlan fyri dagliga raksturin av næmingaheiminum

- Og um politiskur vilji er til at lata stuðul til verkætlanina sambært *Løgtingslóg nr. 63 frá 23. juni 1983 um bústaðarhús til fólk í útbúgving*, eisini:

- at byggja eitt næmingaheim við Skúladeplinum í Suðuroy
- at byggja næmingaheim við 44 íbúðum við tilsamans 88 kømrum. Bygt verður í íbúðareindum við 4 íbúðum í hvørjari eind, tilsamans 11 íbúðareindir.
- at byggja felagshús við næmingaheimið
- byggikostnaðurin av næmingaheiminum skal í mesta lagi verða 20 mió. kr.
- leigu kostnaðurin pr. kamar verður í minsta lagi 1.800 kr.¹ um mánaðin og í mesta lagi verða 2.500 kr.² um mánaðin.

5.1. Bakgrund

Umframt verkætlanina um at byggja eitt næmingaheim hevur arbejðsbólkurin eisini ítøkilig tilmæli um fleiri útbúgvingar- og skeiðstilboð við Skúladepilin í Suðuroy. Hesi tilboð eru ikki beinleiðis tengd at, um eitt næmingaheim verður bygt. Eitt næmingaheim við Skúladepilin í Suðuroy fer tó at lætta um móguleikan hjá lesandi og skeiðsluttakarum at finna sær bústað í lestrar- og skeiðstíðini.

Eitt næmingaheim fer eisini at skapa betri grundarlag fyri, at Skúladepilin í Suðuroy við nýggjum útbúgvingar- og skeiðstilboðum kann gerast uppافتur meira týðandi partur av lokalsamfelagnum í Suðuroy.

Arbejðsbólkurin mælir til, at eitt næmingaheim verður bygt við Skúladepilin í Suðuroy.

5.2. Tekningar

Andrias Jacobsen, byggifrøðingur, er biðin um at gera uppskot um, hvussu eitt næmingaheim kann byggjast. Uppskotið fevnir um at gera tekningar og kostnaðarætlan fyri byggikostnaðin av næmingaheiminum.

¹ Eitt kamara á einum av næmingaheimunum í Keypmannahavn, har tú hevur egið baðirúm, men felags køk við 12 onnur kømur, kostar 1.952 kr. (Støddin á kamarinum er 13,5 m², og við gangi og baðirúmi tilsamans er 18,5 m²).

² Ein íbúð við 2 kømrum afturat alrúmi v/køk og stovu, sum tilsamans er 44 m² kostar í Keypmannahavn 4.618 kr. um mánaðin.

Ein íbúð við 1 kamari afturat alrúmi v/køk og stovu, sum tilsamans er 36 m² kostar í Keypmannahavn 4.143 kr. um mánaðin.

Útgangsstøðið hjá Andriasi Jacobsen, byggifrøðingi, hevur verið ætlanin um at byggja eitt næmingaheim við felagshúsi, har byggikostnaðurin við innbúgvum ikki fer upp um 20 mió. kr.

5.3. Íbúðareindir

Mælt verður til at byggja næmingaheimið í íbúðareindum við 4 íbúðum í hvørjari eind. Hvør íbúð verður 36 m². Í hvørjari íbúð verður: durur, baðirúm, tvey kømur, alrúm við køki og stovu, og útgongd til terrassu. Støddir á rúmunum: Kamar umleið 6,7 m², baðirúm umleið 4 m², alrúm v/køki og stovu umleið 16 m², tilsamans er støddin umleið 33,4 m² netto.

Hvør íbúðareind (við 4 íbúðum) verður 144 m². Bygdar verða 11 íbúðareindir, tilsamans 44 íbúðir. Sostatt verða tað tilsamans 88 kømur í næmingaheiminum.

5.4. Felagshús

Umframt íbúðareindir sum næmingaheim, verður bygt eitt felagshús eftir sama leisti, soleiðis at íbúðareindirnar og felagshúsið av útsjónd eru eins. Felagshúsið verður 144 m².

Í felagshúsinum verður ein eind við vaskimaskinum og turkitrumlum. Harumframt verður í felagshúsinum tvey størri høli (sum tó kunnu leggjast saman til eitt stórt høli), sum kunnu brúkast sum undirvísingarrúm hjá Skúladepilinum og annars til felagstiltøk, veitslur og føðingardagar hjá búfólkum á næmingaheiminum.

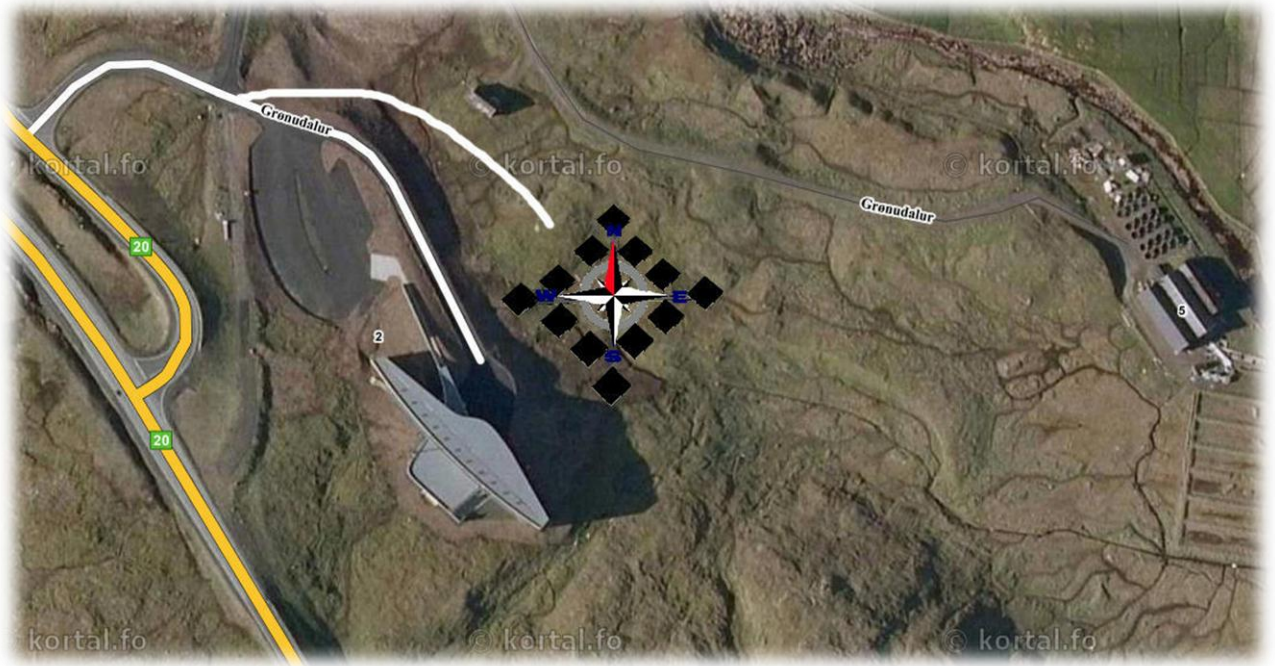
5.5. Kumpassin við Skúladepilin í Suðuroy

Næmingaheim við Skúladepilin í Suðuroy verður bygt undir heitinum *Kumpassin við Skúladepilin í Suðuroy*, eins og víst í loftmyndini niðanfryi.

Kumpassin hevur í árhundraðir verið ein hjálp hjá fólki, tá tey skuldu vinna fram á leið. Í fýroyskum høpi hevur kumpassin verið eitt lívsneyðugt amboð hjá okkara siglandi fólki og er á henda hátt vorðin ein partur av okkara samleika. Spurningurin *um at seta røttu kós* er eisini ein inngrógvinn partur av okkara gerandisdegi. Symbolskt kann kumpassin sigast verða ein vegvísi fram á leið.

Skúladepilin í Suðuroy er fyri nógv eitt stig á teirra lívsleið – antin talan er um ung fólk í miðnámsútbúgving í Miðnámskúlanum ella ung og tilkomin á einari yrkisfakligari útbúgving í Heilsuskúla Føroya.

Álit um gagnnýtslu av Skúladeplinum í Suðuroy

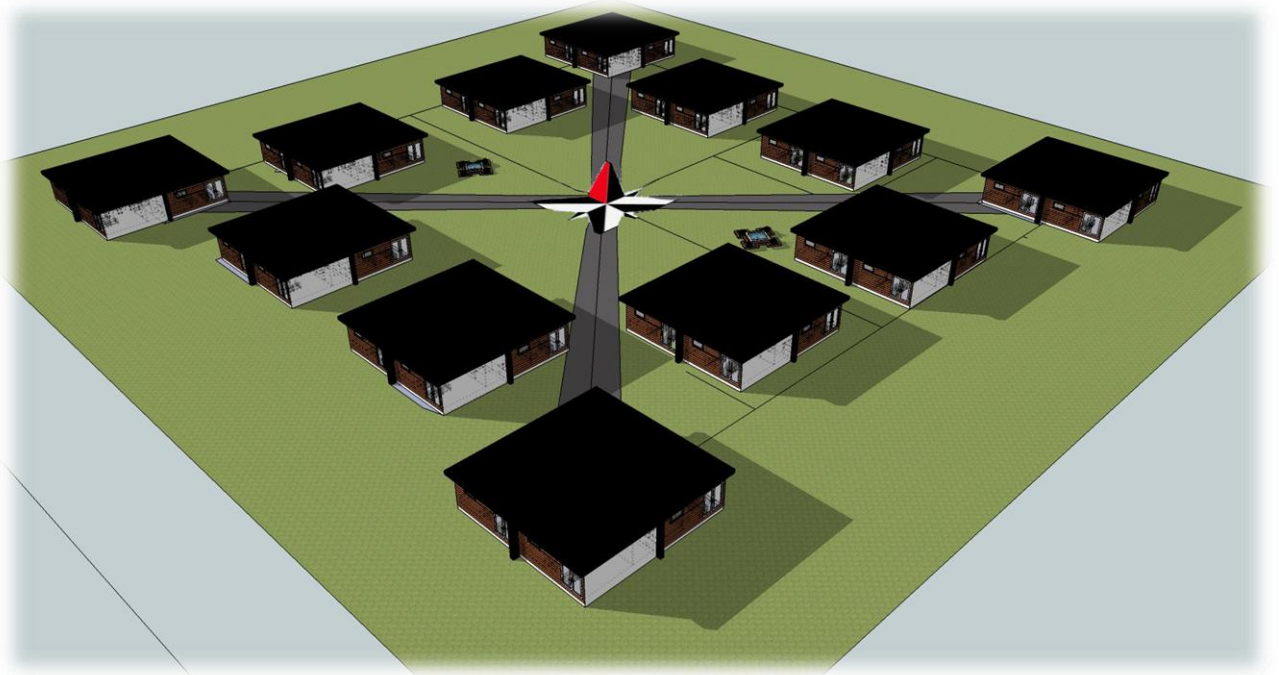


*Loftmynd av Kumpassini við Skúladeplin í Suðuroy
12 eindir, 11 íbúðareindir og 1 felagshús*

Í hvørjum horni – hvørjari høvuðsætt – av kumpassini og millum høvuðsættirnar verða bygdar íbúðareindir. Felagshúsið verður í eystaru ættini av kumpassini við útsýni yvir Hovsfjørð.

Fríðki verða millum íbúðareindirnar. Og millum íbúðareindirnar í høvuðsættunum verða lagdir flisar, soleiðis at tað úr fjarstøðu sæst, at næmingaheimið er skipað sum ein kumpass.

Tekningar



*Mynd 1. 11 íbúðareindir og 1 felagshús.
(ein síða í hvørjari eind er á myndini transparent)*



*Mynd 2. 11 íbúðareindir og 1 felagshús.
(ein síða í hvørjar eind er á myndini transparent)*

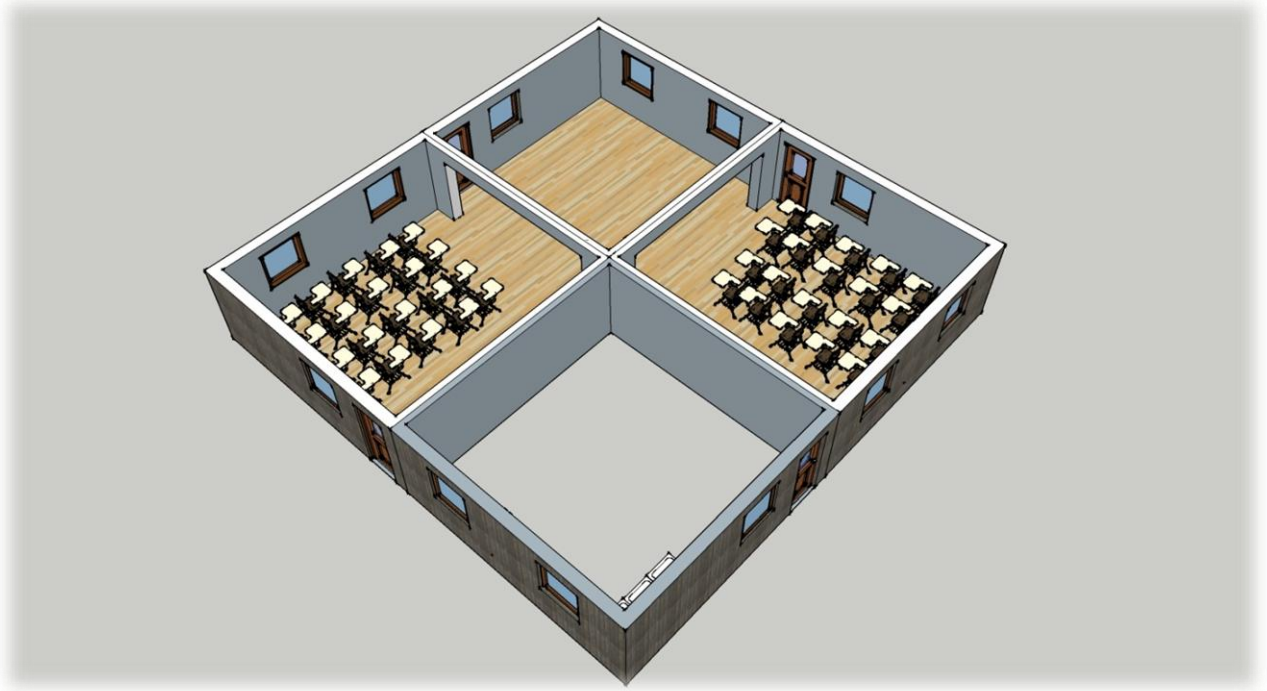
Álit um gagnnýtslu av Skúladeplinum í Suðuroy



Mynd 3. Íbúðareind við fýra íbúðum (uttan tak)



Mynd 4. Tvær av fýra íbúðum í íbúðareindini (uttan tak)



Mynd 5. Felagshús (uttan tak)

Við felagshølum til næmingaheimið (36 m²) og tveimum undirvisingarhølum, sum kunnu gerast til størrri høli sum antin eru 72 m² ella 108 m² til støddar.

5.6. Grønir bygningar

Bygningarnar verða gjørdur sum grønir bygningar. Tað vil siga, at bygt verður soleiðis, at bygningarnir brúka sum minst av orku, endurnýta orkuna (t.d. heita vatnið), umframt at bygningarnir verða lutvíst hitaðir av t.d. sólorku ella jarðhita.

5.7. Kostnaðarmeting

Út frá tekningunum omanfyri eru heintað inn tilboð uppá byggingina av íbúðareindunum/næmingaheiminum og felagshúsinum, har kravið er, at talan er um lyklaklárar eindir. Harumframt eru heintað inn tilboð uppá innbúgv. Mett er um aðrar kostnaðir.

Byggikostnaður

Tilboð uppá lyklaklárar 11 íbúðareindir og 1 felagshús	12.000.000
Lendisarbeiðið	3.000.000
P-økið og VVS	2.000.000
Tekningar, eftirlit og góðkenningar	1.000.000
Aðrar útreiðslur	510.000
Innbúgv til íbúðir og felagshús	1.120.000
Stovnan og tinglýsing	370.000
Byggikostnaður tilsamans	20.000.000

Umframt byggikostnaðin kemur kostnaðurin av grundstykki.

5.8. Fígging

Fíggingin til byggingina av næmingaheimi við Skúladepilin í Suðuroy er fingin til vega, umframt at stovnsfæið til stovnan av *Sjálvsognarstovninum Næmingaheimið við Skúladepilin í Suðuroy* er tøkt.

Sambært grein 3 í *Løgtingslóg nr. 63 frá 23. juni 1983 um bústaðarhús til fólk í útbúgving* kann Landið veita stuðul upp til 65% av byggikostnaðinum ella keypsprísi og umbyggingarkostnaði í sambandi við 1) Bygging av nýggjum bústaðarhúsum, ella 2) Keyp og umbygging av verandi bygningum til bústaðarhús.

Mælt verður til, at byggingin av næmingaheimi við Skúladepilin í Suðuroy verður fíggað soleiðis:

Fígging

Stuðul frá Landinum til næmingaheim*	13.000.000
Stovnsfæ	2.000.000
Fígging frá lánistovni	5.000.000
Tilsamans	20.000.000

* *Løgtingslóg nr. 63 frá 23. juni 1983 um bústaðarhús til fólk í útbúgving*

5.9. Rakstrarætlan

Rakstrarætlan

Útreiðslur um mánaðin	Kr. pr. kamar	Tal	
Seriulán, 30 ár, 5,25% í rentu			30.115
Hiti og el pr. Kamar	750	48	30.480
Viðlíkahald av bygningunum	2,5%		33.333
Umsjónarfólk og stýri			15.000
Tryggingar vm.			10.000
Aðrar útreiðslur			5.154
Tilsamans			124.082

Inntøkur um mánaðin	Kr. pr. kamar	Tal	
Einkult-kømur (íbúð einsamøll/-mallur)	2.500	13	32.500
Dupult-kømur (íbúð saman við øðrum)	1.800	26	46.800
"Sommerschool"	6.000	2	13.200
Útleigan til brúk sum skúlastovur	4.000	2	8.000
Stuðul frá Landinum til rentur og avdrátt*			24.780
Tilsamans			125.280

Avlop um mánaðin í kr.			1.198
-------------------------------	--	--	--------------

* Løgtingslóg nr. 63 frá 23. juni 1983 um bústaðarhús til fólk í útbúgving

Viðmerkingar og fyritleytingir

Í útreiðslunum eru lánsgjaldið, bæði rentur og avdráttur, tikið við.

Avdráttur og viðlíkahald svara til avskrivningina av bygningunum.

Býtið av kømrum er: 50% einkult kømur, 50% dupult kømur.

Tilsamans 11 eindir við fyra íbúðum í hvørjari eind.

Í helvtini av íbúðunum eru bæði kømrini útleigað 11 mánaðir um árið.

Í helvtini av íbúðunum er eitt kamar útleigað 11 mánaðir um árið.

Tilsamans 65% belægning alt árið.

Sommerskole rindar 6.000 kr. pr. íbúð um mánaðin, 1 mánað um árið.

Tey, sum ynskja íbúðina fyri seg sjálvan, rinda 2.500 kr. í leigu.

Eru bæði kømrini íbúðini útleigað, er leigan 1.800 kr. pr. kamar, tilsamans 3.600 kr. pr. íbúð.

Skal rakstrarætlanin javnviga, er krav um minsta belægning á 65%-belægning um árið.

Um samanbórið verður við kostnaðin av at leiga kømur og íbúðir á næmingaheimum í Keypmannahavn, so er mánaðarleigan fyri eitt kamar á næmingaheiminum við Skúladepilin í Suðuroy eitt sindur lægri enn í Keypmannahavn, meðan leigan fyri eina íbúð við tveimum kømrum er væl lægri enn í Keypmannahavn.

Eitt kamar á einum av næmingaheimunum í Keypmannahavn, har tú hevur egið baðirúm, men felags køk við 12 onnur kømur, og støddin á kamarinum er 13,5 m², og við gangi og baðirúmi tilsamans er 18,5 m², kostar 1.952 kr. Næmingaheimið við Skúladepilin í Suðuroy: mánaðarleiga 1.800 kr. pr. kamar, felagskøk og bað við 1 persóni.

Ein íbúð á sama næmingaheimi við 1 kamari, afturat alrúmi v/køk og stovu, sum tilsamans er 36 m² kostar í Keypmannahavn 4.143 kr. um mánaðin. Meðan ein íbúð við 2 kømrum, afturat alrúmi v/køk og stovu, sum tilsamans er 44 m² kostar í Keypmannahavn 4.618 kr. um mánaðin. Næmingaheimið við Skúladepilin í Suðuroy: mánaðarleiga 2.500 kr. pr. íbúð við 2 kømrum.

5.10. Arbeidsætlan hereftir

Verður politiskt tikið undir við verkætlanini og peningur settur av til at stuðla verkætlanini sambært *Løgtingslóg nr. 63 frá 23. juni 1983 um bústaðarhús til fólk í útbúgving*, verður byggingin av næmingaheimi við Skúladepilin í Suðuroy framd í 2012. “Sjálvsognarstovnurin næmingaheimið við Skúladepilin í Suðuroy” verður stovnaður at gjøgnumføra verkætlanina.

Fylgiskjal 1. Løgtingslóg um stuðul til næmingaheim

LØGTINGSLÓG NR. 63 FRÁ 23. JUNI 1983 UM BÚSTAÐARHÚS TIL FÓLK Í ÚTBÚGVING / OM KOLLEGIER TIL FOLK UNDER UDDANNELSE, SUM SEINAST BROYTT VIÐ LØGTINGSLÓG NR. 127 FRÁ 25. OKTOBER 1988.

Løgtingslóg nr. 63 frá 23.06.1983

► Broytingar eftir 1. januar 1999 og kunngerðir

§ 1. Eftir reglunum í hesi lóg verður studningur latin til bústaðarhús, sum hava til endamál at hýsa fólki í útbúgving og tryggja teimum gott og hósandi tilhald í útbúgvingartíðini.

§ 2. Studningur verður latin til:

- 1) Bygging av nýggjum bústaðarhúsum.
- 2) Keyp og umbygging av verandi bygningum til bústaðarhús.
- 3) Rakstur av bústaðarhúsum.

§ 3. Studningur kann veitast við upp til 65% av byggikostnaðinum ella keypsprísi og umbyggingarkostnaði.

2. *stk.* Studningurin er treytaður av, at viðkomandi stovnur hevur eginpening, sum, tá talan er um nýbygging, svarar til virðið av byggibúnum grundøki og annars til 10% av keypsprísi og umbyggingarkostnaði.

§ 4. Studningurin verður veittur sum rentu- og avdráttarfrítt lán við pantirætti í ognini innanfyri 90% av virðinum.

§ 5. Umsøklarar, ið eru farnir undir bygging, keyp ella umbygging av bústaðarhúsi uttan frammanundan at vissa sær góðkenning landsstýrisins, kunnu ikki rokna við studningi úr landskassanum.

§ 6. Í rakstrarstudningi kann veitast upp til 50% av útreiðslunum til rentur og avdráttir av upprunaligu prioritetslánunum.

§ 7. Bústaðarhús, sum studningur verður latin til, skal vera sjálveigandi stovnur og skal hava viðtøkur, sum eru góðtiknar av landsstýrinum.

2)2. *stk.* Verða bústaðarhús ikki longur nýtt til endamálið ella verða tey seld, fellur tann parturin av ognarvirðinum ávikavist nettosøluprísinum, sum lutfalsliga svarar til tann studning, sum er veittur eftir § 3 í hesi lóg, samanber § 2, pkt. 1) ella 2), til landskassan, og landsstýrið ger av, hvussu hesin parturin av ognarvirðinum ávikavist nettosøluprísinum skal nýtast.

§ 8. Henda lóg kemur í gildi beinanvegin. Samstundis fer úr gildi løgtingslóg nr. 34 frá 27. mai 1968 um lærlingaheim.

Álit um gagnnýtslu av Skúladeplinum í Suðuroy

- 1) Broytt við løgtingslóg nr. 127 frá 25. oktober 1988
- 2) Broytt við løgtingslóg nr. 55 frá 9. juni 1988